

# Modulares Gerätezubehör LP15

## Gebrauchsanweisung

# Inhaltsverzeichnis

<b>Einleitung   Sicherheitshinweise</b>	<b>3</b>
<b>Verwendungszweck</b>	<b>4</b>
<b>Lieferumfang</b>	<b>5</b>
<b>Zubehör</b>	<b>5</b>
<b>Technische Daten</b>	<b>8</b>
<b>Montage</b>	<b>8</b>
<b>Installation der Spannungsversorgung</b>	<b>14</b>
<b>Bedienung</b>	<b>15</b>
<b>Warnhinweise</b>	<b>16</b>
<b>Reinigung   Desinfektion</b>	<b>17</b>
<b>Verwendete Symbole</b>	<b>17</b>
<b>Entsorgung</b>	<b>18</b>
<b>Service   Hersteller</b>	<b>19</b>

# Einleitung | Sicherheitshinweise

## Einleitung

Lieber Kunde,  
vielen Dank für den Kauf des modularen Gerätezubehörs LP15 für den Physio-Control LIFEPAK® 15. In dieser Anweisung finden Sie technische Informationen, Gebrauchs- und Montagehinweise.

## Sicherheitshinweise

- Lesen Sie die Gebrauchsanweisung sorgfältig durch, bevor Sie das modulare Gerätezubehör LP15 in Betrieb nehmen.
- Bewahren Sie diese Anweisung für Nachschlagezwecke sorgfältig auf und beachten Sie vor allem die Sicherheitshinweise.
- CRS medical haftet nicht für Schäden die von verwendeten Netzteilen oder Spannungsversorgern für den Physio-Control LIFEPAK® 15 entstanden sind, unabhängig von der verwendeten Konfiguration des modularen Gerätezubehörs LP15.
- Für Schäden, die durch unsachgemäße Bedienung, Befestigung, Montage oder Installation entstehen, übernimmt der Hersteller keine Haftung.
- Verwenden Sie das modulare Gerätezubehör LP15 ausschließlich mit dem Physio-Control LIFEPAK® 15 mit zugehöriger Originaltasche
- Instandsetzung und Wartung am modularen Gerätezubehör LP15 dürfen nur von autorisiertem Fachpersonal durchgeführt werden. Bitte wenden Sie sich bei einem Defekt direkt an den technischen Kundendienst der CRS medical GmbH. Jegliche Veränderungen an der Vorrichtung oder ihrem Zubehör, die nicht vom Hersteller vorgenommen werden, führen zu einem Außerkrafttreten der Gewährleistungs- und Haftungsverpflichtungen der CRS medical GmbH.
- Überprüfen Sie das modulare Gerätezubehör LP15 nach jeder Anwendung und benutzen Sie es nicht, wenn:
  - mechanische Beschädigungen an einer der Komponenten zu erkennen sind
  - mechanische/elektrische Beschädigungen an der Stromversorgung zu erkennen sind
  - die Stromverbindung nicht automatisch beim Schließen der Halterung hergestellt wird
  - die Verriegelung nicht sicher schließt
  - sich Gegenstände an den beiden Magnetkupplungen befinden, z.B. Metallspäne
  - sich Teile des modularen Gerätezubehörs gelöst haben.
  - die LED des Netzteils schnell blinkt
  - die Netzanschluss- sowie die Ladekontrollleuchte beide schnell blinken

# Verwendungszweck

Das modulare Gerätezubehör LP15 ist ein Zubehör eines Medizinprodukts und besteht aus verschiedenen Komponenten, die in unterschiedlichen Kombinationen die Sicherung sowie je nach gewählter Variante auch die Stromversorgung eines Defibrillator Physio-Control LIFEPAK® 15 in EMS-Bodenfahrzeugen sicherstellen.

Das modulare Gerätezubehör LP15 ist für den stationären Gebrauch oder für den Einsatz im Rettungswagen konzipiert. Im Rettungswagen wird der verwendete Defibrillator sicher gehalten und so die Verwendung des Defibrillators während des Einsatzes ermöglicht.

Das modulare Gerätezubehör LP15 darf nur in räumlich geschützten Umgebungen verwendet werden. Dazu gehören massive Wände im Innenraum von Gebäuden und stabile Wände von EMS-Bodenfahrzeugen.

Die einzelnen Komponenten sind im Folgenden weiter beschrieben:

Das übergeordnete Produkt dieses Zubehörs ist die **LP15 Adaption w/o power**. Diese wird an der Unterseite des Geräts installiert und ist kompatibel zu einer Reihe Befestigungsmöglichkeiten im Fahrzeug. Eine sichere Funktion der Halterungen ist nur bei Verwendung des Original-Zubehörs „Standard Tragetasche“ P/N: 11577-000002 gewährleistet.

Das **LP15 Wall Fastening** ist in den jeweiligen Konfigurationen für die Montage an einer senkrechten Wand ausgelegt, dabei ist zwingend darauf zu achten, dass die Wand feststehend ist (keine Tür oder ähnliches).

Das Gerätezubehör hat in der Konfiguration w power die zusätzliche Option einer Spannungsversorgung für den Defibrillator unter der Verwendung des Original Physio-Control LIFEPAK® 15 Netzteils in der Ausführung AC-DC oder DC-DC.

Der **LP15 Power Adapter** wird rückseitig am Gehäuse des Physio-Control LIFEPAK® 15 installiert und an die Spannungsversorgungsbusse des Geräts angeschlossen. In Kombination mit einem **LP15 Wall Fastening** in der Konfiguration **w power** kann so das Gerät in der Halterung automatisch über das entsprechende Original Netzteil mit Spannung versorgt werden.

Das **LP15 Power Supply Fastening** ist bestimmt für die sichere Halterung des externen Wechselstromnetzteils, P/N: 11140-000072 oder des externen Gleichstromnetzteils, P/N 11140-000074 des Physio-Control LIFEPAK® 15 in Verbindung mit dem Verlängerungskabel, P/N 11140-000080.

Bitte beachten Sie zusätzlich die Gebrauchsanweisungen des Physio-Control LIFEPAK® 15. Die vorliegende Gebrauchsanweisung ist gültig für die unter „Lieferumfang“ und „Zubehör“ aufgelisteten Produkte ab einer Serien- oder Chargennummer beginnend mit 11xxxxxx. Weitere Informationen zum Aufbau der Serien- oder Chargennummer entnehmen Sie bitte dem Abschnitt „Verwendete Symbole“.

## Lieferumfang

Der Lieferumfang kann mehrere Komponenten und Zubehörteile des modularen Gerätezubehörs enthalten. Die vorliegende Gebrauchsanweisung ist gültig für alle Komponenten und Zubehörteile des modularen Gerätezubehörs und wird daher den Bestellungen je Kombinationsmöglichkeit nur einmal beigelegt. Die Gebrauchsanweisung finden Sie auch online auf unserer Homepage unter [www.crs-medical.com](http://www.crs-medical.com)

Nachfolgend sind die einzelnen Komponenten und Zubehörteile aufgeführt:

### LP15 Adaption w/o power (P/N: 1042100041)

Bestehend aus:

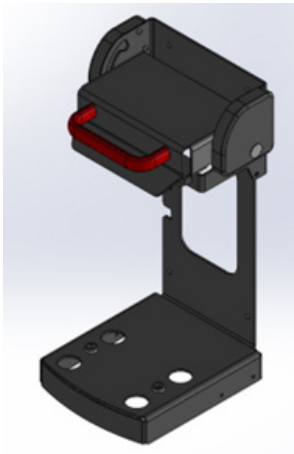
- 1 LP15 Fastening Plate (P/N: 1040100405)
- 4 Stoßpuffer (P/N: 1040304007)
- 4 Unterlegscheiben
- 4 Schrauben zur Befestigung der Adaption am Defibrillator (P/N: 1010300590)



## Zubehör

Die LP15 Adaption w/o power kann mit dem folgenden Zubehör betrieben werden. Der Sicherungsmechanismus funktioniert dabei unabhängig von der gewählten Konfiguration des LP15 Wall Fastenings (w/o oder w power).

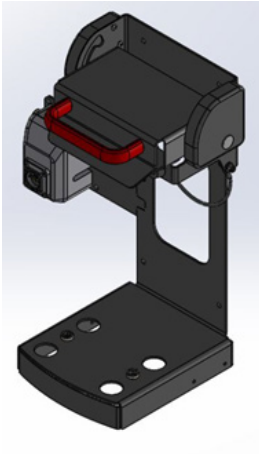
### LP15 Wall Fastening w/o power (P/N: 1042100040)



**LP15 Power Adapter (P/N: 1042100042)**



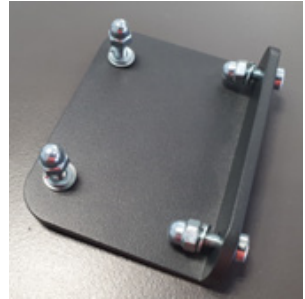
**LP15 Wall Fastening w power (P/N: 1042100043)**



## LP15 Power Supply Fastening (P/N: 1042100045)

Bestehend aus:

- 2 LP15 Support (power supply) (P/N: 1040100424)
- 4 Schrauben zur Befestigung der Supports am LP15 Wall Fastening
- 4 Schrauben zur Befestigung des Netzteils an den Supports
- 12 Unterlegscheiben
- 8 Federscheiben
- 8 Hutmuttern



Für den Physio-Control LIFEPAK® 15 existieren am Markt diverse Schutztaschen. Die Verwendung der oben genannten Produkte ist ohne Einschränkungen mit den folgenden Schutztaschen möglich.

**Standard Tragetasche (P/N: 11577-000002, nicht bei CRS medical erhältlich)**



**Schultergurt (P/N: 11577-000001, nicht bei CRS medical erhältlich)**

**Oben aufliegende Tasche (P/N: 11220-000028, nicht bei CRS medical erhältlich)**

**Rückentasche (P/N: 11260-000039, nicht bei CRS medical erhältlich)**

# Technische Daten

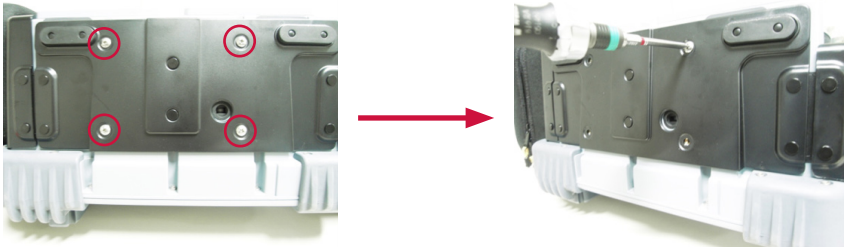
P/N	Beschreibung	Abmessungen in mm [BxHxT]	Gewicht [g]	Elektrische Kenndaten	IP Schutzart	Betriebs-temperatur	Lager-temperatur
1042100040	LP15 Wall Fastening w/o power	236 x 446,5 x 217	4600	N/A	N/A	0°C bis +40°C, 5% bis 95% HR, nicht kondensierend	-30°C bis +70°C, 5% bis 95% HR, nicht kondensierend
1042100041	LP15 Adaption w/o power	147 x 20 x 112	170	N/A	N/A		
1042100042	LP15 Power Adapter	60 x 260 x 48	1460	12,0VDC; 7,0A	IP00		
1042100043	LP15 Wall Fastening w power	363 x 446,5 x 217	5800	12,0VDC; 7,0A	IP00		
1042100045	LP15 Power Supply Fastening	295 x 20 x 72,5	100	N/A	N/A		

Im Zuge von Produktverbesserungen behalten wir uns technische und optische Veränderungen an den Artikeln vor.

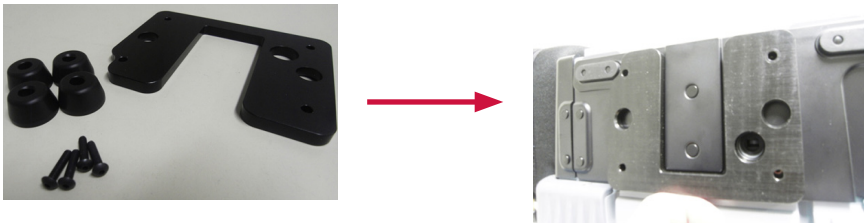
## Montage

### 1. Montage der LP15 Adaption w/o power auf der Geräte-Unterseite

Bitte beachten Sie die Sicherheitshinweise sowie die unter dem Punkt Zubehör aufgeführten Produkte

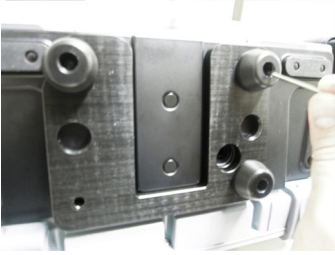


Entfernen Sie die 4 Schrauben, welche die Tasche an der Unterseite des Geräts fixieren.



Setzen Sie die Platte der LP15 Adaption w/o power auf die Unterseite, wie in der Abbildung oben dargestellt.





Legen Sie die je eine der beigestellten Unterlegscheiben in die mitgelieferten Kunststofffüße ein und verschrauben Sie die Adaption w/o power anschließend mit den beigestellten Schrauben an der Unterseite des Geräts.

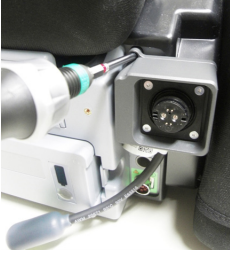
## 2. Montage des LP15 Power Adapters



Entfernen Sie die Abdeckung des USB Schachts auf der Rückseite des Geräts. Geben Sie gut acht auf die Schrauben, diese werden in einem nächsten Schritt benötigt. Bewahren Sie bitte außerdem die Abdeckung gut für eine eventuelle spätere Verwendung auf.



Nehmen Sie den LP15 Power Adapter und platzieren Sie ihn auf dem USB Schacht, wie im Bild oben dargestellt. Achten Sie auf einen sauberen Sitz des Adapters, dieser kann leicht an der Tasche verkanten.



Befestigen Sie nun den LP15 Power Adapter am Gerät. Nutzen Sie hierfür bitte die Schrauben, mit denen die Abdeckung des USB Schachts befestigt war.

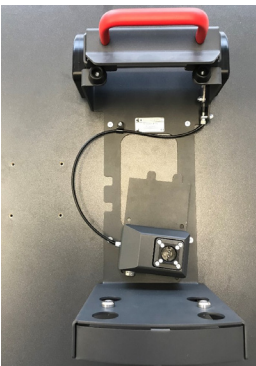


Verbinden Sie nun den Winkelstecker mit der Eingangsbuchse des Geräts.

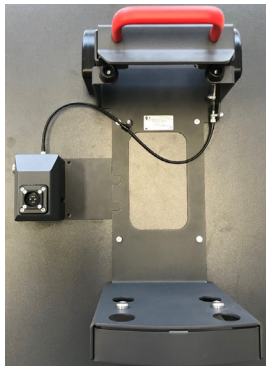
### 3. Montage des LP15 Wall Fastening w power

Für einen sicheren und ergonomischen Einsatz des Halters empfehlen wir eine Befestigungshöhe des Halters von ca. 1m (bezogen auf die Oberseite des Fußteils der Halterung) über dem Fahrzeugboden.

Achten Sie darauf, dass Sie genügend Bewegungsfreiheit für das Einsetzen und die Entnahme des Defibrillators haben.



Befestigen Sie den Wandhalter mit 8 Schrauben (M6) an einer ebenen Fläche gemäß dem Bohrbild auf Seite 13. Wählen Sie die Fläche groß genug, sodass auch die LP15 E-Box auf ein und derselben Fläche installiert werden kann.

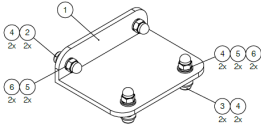


Nachdem Sie den Halter befestigt haben, befestigen Sie bitte anschließend die LP15 E-Box mit weiteren 4 Schrauben (M6) wie im Bohrbild auf Seite 13 dargestellt. Prüfen Sie anschließend, ob die Enden der Seilummantelung sauber in den Endhülsen der Halterung sitzen. Diese können während des Transports oder der Montage herausrutschen.

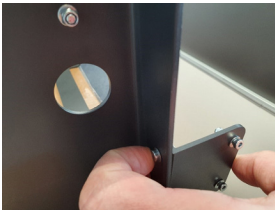
Bitte setzen Sie den Defibrillator mit den gem. Schritt 1 und 2 montierten Adaptionen nach der Montage in die Halterung ein, um den korrekten Sitz aller Teile zu überprüfen. Schließen Sie dazu bitte das Netzteil wie im Kapitel „Installation“ beschrieben an der Halterung an. Ist alles korrekt positioniert, so leuchten bei geschlossener Halterung und eingesetztem Gerät nach kurzer Zeit die Netzanschlussleuchte dauerhaft sowie die Ladekontrollleuchte des Geräts regelmäßig blinkend auf. Weiterhin muss die LED des Netzteils dauerhaft grün aufleuchten. Ist dies nicht der Fall, justieren Sie die LP15 E-Box neu und führen Sie den Test erneut durch.

#### 4. Montage des LP15 Power Supply Fastening

Für das LP15 Wall Fastening w power besteht die Möglichkeit, das Original Netzteil des Physio-Control LIFEPAK® 15 unterhalb des Wall Fastenings fest zu montieren. Hierzu entnehmen Sie den Artikel 1042100045 aus der Verpackung und montieren Sie nacheinander die linke und die rechte Seite der Halterung. Lösen Sie vorsichtig die Positionen 2 und 4 von den Positionen 1, 5 und 6 der nachfolgenden Grafik.



Setzen Sie den Winkel nun an der Außenseite des LP15 Wall Fastening w power an und stecken Sie die Positionen 2 und 4 von innen durch die dafür vorgesehenen Bohrungen des LP15 Wall Fastening w power sowie dem zu befestigenden Winkel (Pos. 1). Anschließend von außen die Positionen 5 und 6 auf die Schraube stecken und fest anziehen. Den Vorgang nun für die entsprechend andere Seite wiederholen.

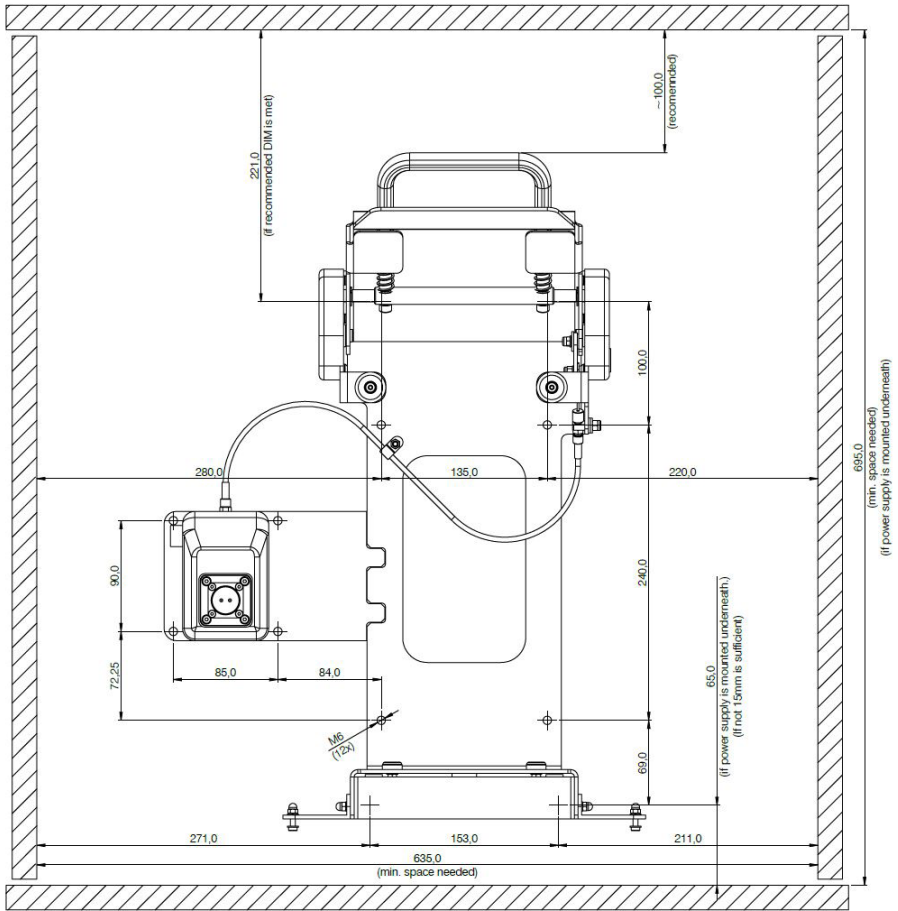


Zur Befestigung des Physio-Control LIFEPAK® 15 Netzteils nun die Positionen 3 – 6 am horizontalen Teil des Haltewinkels auf beiden Seiten der Halterung entfernen. Darauf achten, die Reihenfolge der Scheiben beizubehalten. Das Netzteil mit der Ausgangsseite auf der Seite der E-Box unter die Haltewinkel halten und eine Schraube mit Unterlegscheibe (Pos. 3 + 4) durch die Befestigungslöcher des Netzteils und des Netzteilhalters durchstecken und umgehend mit dem oberen Scheiben und der Hutmutter (Pos. 4 – 6) sichern. Den Vorgang für die übrigen 3 Befestigungslöcher wiederholen und Schrauben und Muttern fest anziehen.



Zur Verbindung des Netzteils mit der Halterung beachten Sie bitte den Abschnitt Installation sowie die Angaben des Herstellers zur Verbindung mit dem Stromnetz.

# Bohrbild Bracket LP15 w power



(Alle Angaben in mm)

# Installation der Spannungsversorgung

Nur für LP15 Wall Fastening w power



Das zu verwendende Netzteil bzw. Verlängerungskabel zur Spannungsversorgung für den Physio-Control LIFEPAK® 15 muss den Spezifikationen des Defibrillator-Herstellers entsprechen (z.B. Physio-Control DC Power Adapter 11140-000074 oder Physio-Control AC Power Adapter 11140-000072 bzw. Verlängerungskabel 11140-000080).

## 1. Verbinden des Elektroanschlusses

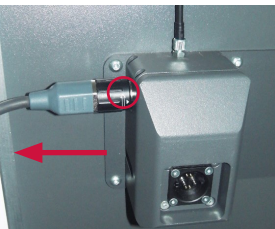
Verbinden Sie den DC-Ausgang des Netzteils mit der DC-Anschlussbuchse an der Seite der LP15 E-Box, wie im Bild dargestellt.

Zum Anschluss des Netzteiles auf der Versorgungsseite beachten Sie bitte die Herstellerangaben.



## 2. Lösen des Elektroanschlusses

Drehen Sie den Bajonettring des Anschlusssteckers gemäß der Kennzeichnung und ziehen Sie den Stecker anschließend von der Buchse ab. Beachten Sie hier auch die Angaben des Netzteilherstellers.



# Bedienung

## 1. Einsetzen des Defibrillators

Setzen Sie den Defibrillator LIFEPAK® 15 mit entsprechend installierter LP15 Adaption w/o power auf das Fußteil der Halterung. Achten Sie darauf, dass das Gerät sauber auf den Zentrierstücken der Halterung sitzt. Dies ist in der Regel durch einen deutlichen Ruck spürbar.

Sitzt das Gerät sauber auf dem Fußteil auf, schließen Sie bitte den Deckel der Halterung. Hierzu muss der Griff nicht zwangsläufig gezogen werden. Ein einfaches Herunterdrücken des Griffs reicht aus. Der Deckel rastet hörbar in der Endposition ein.

Für ein LP15 Wall Fastening w power:

Vergewissern Sie sich, dass das externe Netzteil vom Defibrillator erkannt wird, indem Sie das Aufleuchten der Ladeleuchten an der Gerätefront kontrollieren.

## 2. Entnahme des Defibrillators

Ziehen Sie den roten Bügelgriff zu sich und schwenken Sie anschließend den Deckel der Halterung nach oben. Dieser bleibt in der oberen Endlage in Ruheposition.

Entnehmen Sie dann den Defibrillator am Gerätegriff schräg nach vorne aus dem LP15 Wall Fastening.

# Warnhinweise

Das zu verwendende Netzteil zur Spannungsversorgung für den Physio-Control LIFEPAK® 15 muss den Spezifikationen des Defibrillator-Herstellers entsprechen (z.B. Physio-Control DC Power Adapter 11140-000074 oder Physio-Control AC Power Adapter 11140-000072).

Das Herausnehmen oder Einsetzen des Defibrillators muss immer in einer geraden, senkrechten Bewegung erfolgen. Auch ein seitliches Abkippen des Geräts ist zu vermeiden. Andernfalls können Beschädigungen am Halter auftreten.

Vergewissern Sie sich, dass alle mechanischen und elektrischen Teile frei von Beschädigungen und Fremdkörpern sind. Diese könnten den Halter beschädigen oder blockieren, bzw. zu einem elektrischen Defekt an Defibrillator, Netzteil oder der Stromversorgung des modularen Gerätezubehörs LP15 führen.



Die schwimmend gelagerte Magnetkupplung enthält mechanische Begrenzungen. Werden diese gewaltsam überwunden, entstehen Schäden an der Magnetkupplung, die eine weitere Benutzung ausschließen.

Verwenden Sie das Netzteil für den Defibrillator entsprechend den Herstellervorgaben.

Der Gerätehersteller Physio-Control empfiehlt ausdrücklich, den Defibrillator immer mit eingesetztem Akku zu betreiben, auch wenn eine externe Spannungsversorgung angeschlossen ist.

Lassen Sie keine Flüssigkeiten oder Feuchtigkeit in die Elektronik eindringen. Beachten Sie für alle verwendeten Geräte weiterhin die Bedienungs- und Warnhinweise sowie die Spezifikationen des Herstellers.



# Reinigung | Desinfektion

Bitte entnehmen Sie den Defibrillator und das Netzteil zur Reinigung aus der Halterung und trennen Sie alle Geräte von den Versorgungsspannungen. Die Oberflächen des modularen Gerätezubehörs LP15 können mit einem feuchten, fusselfreien Tuch und handelsüblichem milden Reinigungsmittel gereinigt werden. Bitte vergewissern Sie sich vor dem Gebrauch, dass das Reinigungsmittel kein Lösemittel enthält. Verwenden Sie zum Desinfizieren ebenfalls handelsübliches Desinfektionsmittel. Achten Sie darauf, dass keine Flüssigkeit oder Feuchtigkeit in die Elektronik eindringt.

## Verwendete Symbole



Siehe Gebrauchsanweisung / Sicherheitshinweise beachten



CE Kennzeichnung entsprechend der Medizinprodukteverordnung 2017/745 (Medical Device Regulation)



Referenznummer



Seriennummer



Chargennummer



Hersteller



Der empfohlene Temperaturbereich für die Aufbewahrung



Die empfohlene relative Luftfeuchtigkeit für die Aufbewahrung

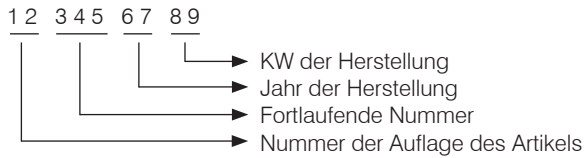


Das Paket vorsichtig behandeln

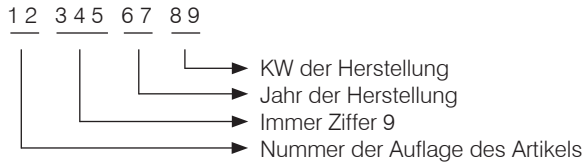


Die Gebrauchsanweisung beachten

Aufbau der Seriennummer:



Aufbau der Chargennummer:



## Entsorgung

Verpackungen sind Rohstoffe und daher wiederverwertbar. Entsorgen Sie diese im Interesse des Umweltschutzes sortenrein.



Dieses Produkt unterliegt der Richtlinie 2012/19/EU und ist folglich getrennt vom allgemeinen Hausmüll zu entsorgen. Hat das Gerät einmal ausgedient, entsorgen Sie dieses bitte ordnungsgemäß an einer Sammelstelle für Elektro- und Elektronikgeräte.

Weitere Informationen zur umweltfreundlichen Entsorgung erhalten Sie von CRS medical.

# Service | Hersteller

Hersteller:

CRS medical GmbH  
Loherstraße 6  
D - 35614 Asslar

T: +49 6441 38331-0  
F: +49 6441 38331-29  
info@crs-medical.com  
www.crs-medical.com



Loherstraße 6  
D-35614 Aßlar

T: +49 6441 38331-0  
F: +49 6441 38331-29

[info@crs-medical.com](mailto:info@crs-medical.com)  
[www.crs-medical.com](http://www.crs-medical.com)