

Modulares Gerätezubehör CRX

Gebrauchsanweisung

Für die ZOLL X Series®



CE

Inhaltsverzeichnis

Einleitung Sicherheitshinweise	3
Verwendungszweck	4
Lieferumfang	5
Zubehör	6
Technische Daten	11
Montage	12
Installation der Spannungsversorgung	28
Bedienung	29
Warnhinweise	33
Reinigung Desinfektion	34
Verwendete Symbole	34
Entsorgung	35
Service Hersteller	35

Einleitung | Sicherheitshinweise

Einleitung

Lieber Kunde,
vielen Dank für den Kauf des modularen Gerätezubehörs CRX für die ZOLL X Series®.
In dieser Anweisung finden Sie technische Informationen, Gebrauchs- und Montagehinweise.

Sicherheitshinweise

- Lesen Sie die Gebrauchsanweisung sorgfältig, bevor Sie das modulare Gerätezubehör CRX in Betrieb nehmen.
- Bewahren Sie diese Anweisung für Nachschlagezwecke sorgfältig auf und beachten Sie die Sicherheitshinweise.
- CRS medical haftet nicht für Schäden die von verwendeten Netzteilen oder Spannungsversorgern für die ZOLL X Series®, ZOLL X Series® Advanced oder dem Propaq® MD entstanden sind, unabhängig von der verwendeten Konfiguration des modularen Gerätezubehör CRX.
- Für Schäden, die durch unsachgemäße Bedienung, Befestigung, Montage oder Installation entstehen, übernimmt der Hersteller keine Haftung.
- Instandsetzung und Wartung am modularen Gerätezubehör CRX dürfen nur von autorisiertem Fachpersonal durchgeführt werden. Bitte wenden Sie sich bei einem Defekt direkt an den technischen Kundendienst der CRS medical GmbH. Jegliche Veränderungen an dem Zubehör, die nicht vom Hersteller vorgenommen werden, führen zu einem Außerkrafttreten der Gewährleistungs- und Haftungsverpflichtungen der CRS medical GmbH.
- Beachten Sie, dass nur die unter dem Punkt Zubehör aufgeführten Taschen mit dem modularen Gerätezubehör CRX kombiniert werden dürfen. Die Verwendung anderer Taschen kann die Funktion des modularen Gerätezubehör CRX einschränken.
- Überprüfen Sie das modulare Gerätezubehör CRX nach jeder Anwendung und benutzen Sie es nicht, wenn:
 - mechanische Beschädigungen an einer der Komponenten zu erkennen sind
 - mechanische/elektrische Beschädigungen an der Stromversorgung zu erkennen sind
 - die Adaption nur mit Nachdruck in das jeweilige Gegenstück hinein gleitet
 - die Verriegelung nicht selbstständig und sicher schließt
 - sich Gegenstände an den beiden Magnetkupplungen befinden, z.B. Metallspäne
 - sich Teile des modularen Gerätezubehörs gelöst haben.

Verwendungszweck

Das modulare Gerätezubehör CRX ist ein Zubehör eines Medizinprodukts und besteht aus verschiedenen Komponenten, die in unterschiedlichen Kombinationen die Sicherung sowie je nach gewählter Variante auch die Stromversorgung der ZOLL X Series®, ZOLL X Series® Advanced und den Propaq MD® in EMS-Bodenfahrzeugen sicherstellen.

Das modulare Gerätezubehör CRX ist für den stationären Gebrauch oder für den Einsatz im Rettungswagen konzipiert. Im Rettungswagen wird der verwendete Defibrillator sicher gehalten und so die Verwendung des Defibrillators während des Einsatzes ermöglicht.

Das modulare Gerätezubehör CRX darf nur in räumlich geschützten Umgebungen verwendet werden. Dazu gehören massive Wände im Innenraum von Gebäuden und stabile Wände von EMS-Bodenfahrzeugen.

Die einzelnen Komponenten sind im Folgenden weiter beschrieben:

Das übergeordnete Produkt dieses Zubehörs ist die Adaption CRX. Diese wird in der jeweiligen Konfiguration rückseitig am Gerät installiert und ist kompatibel zu einer Reihe Befestigungsmöglichkeiten im Fahrzeug oder an Fahrtragen.

Das Wall Fastening CRX und das Wall Fastening CRX Lite sind in den jeweiligen Konfigurationen sowie mit dem entsprechenden Zubehör für die Montage an einer senkrechten Wand ausgelegt, dabei ist zwingend darauf zu achten, dass die Wand feststehend ist (keine Tür oder ähnliches). Das Desktop Fastening CRX ist in der jeweiligen Konfiguration für die Montage auf einer waagrecht abgelegten Ablage ausgelegt, dabei ist zwingend darauf zu achten, dass der Unterbau feststehend ist (keine Tür, Schublade oder ähnliches).

Das Wall Swivel CRX ist für die schwenkbare Befestigung eines Wall Fastening CRX Lite in der jeweiligen Konfiguration an einer senkrechten Wand ausgelegt, dabei ist zwingend darauf zu achten, dass die Wand feststehend ist (keine Tür oder ähnliches). Mit Hilfe des Wall Swivel CRX lässt sich die montierte Halterung in sechs Stufen jeweils bis 90° nach rechts oder links, abhängig von der gewählten Montagerichtung drehen.

Der CRX Lite Rail Adapter ist für die Befestigung eines Wall Fastening CRX Lite in der jeweiligen Konfiguration ausgelegt, um dieses auf im Fahrzeug installierte Normschienen im vertikalen Abstand von 200mm zu installieren. Dabei ist zwingend darauf zu achten, dass die Normschienen auf einer feststehenden Wand (keine Tür oder ähnliches) installiert sind. Der CRX Lite Rail Adapter bietet zusätzlich die Möglichkeit, das Original ZOLL® Netzteil in der Ausführung AC-DC oder DC-DC auf der Rückseite platzsparend zu befestigen und so den direkten Anschluss an ein Wall Fastening CRX Lite zu power herzustellen.

Die Desktop CRX Swivel Plate ist für schwenkbare Befestigung eines Desktop Fastening CRX in der jeweiligen Konfiguration auf einer waagrecht abgelegten Ablage ausgelegt, dabei ist zwingend darauf zu achten, dass der Unterbau feststehend ist (keine Tür, Schublade oder ähnliches). Mit Hilfe der Desktop CRX Swivel Plate lässt sich die montierte Halterung in fünf Stufen jeweils bis 60° nach rechts oder links ab der ursprünglichen Ausgangsstellung drehen.

Das Gerätezubehör hat in der Konfiguration w power die zusätzliche Option einer Spannungs-

versorgung für den Defibrillator, unter der Verwendung des Original ZOLL® Netzteils in der Ausführung AC-DC oder DC-DC.

Das Power Supply Fastening CRX ist bestimmt für die sichere Halterung des externen Wechselstromnetzteils, P/N: 8300-0004 oder des externen Gleichstromnetzteils, P/N 8300-000006 der ZOLL X Series®.

Bitte beachten Sie zusätzlich die Gebrauchsanweisungen der ZOLL X Series®, ZOLL X Series® Advanced und des Propaq® MD.

Die vorliegende Gebrauchsanweisung ist gültig für die unter „Lieferumfang“ und „Zubehör“ aufgelisteten Produkte ab einer Serien- oder Chargennummer beginnend mit 11xxxxxx. Weitere Informationen zum Aufbau der Serien- oder Chargennummer entnehmen Sie bitte dem Abschnitt „Verwendete Symbole“.

Lieferumfang

Der Lieferumfang kann mehrere Komponenten und Zubehörteile des modularen Gerätezubehörs enthalten. Die vorliegende Gebrauchsanweisung ist gültig für alle Komponenten und Zubehörteile des modularen Gerätezubehörs und wird daher den Bestellungen je Kombinationsmöglichkeit nur einmal beigelegt. Die Gebrauchsanweisung finden Sie auch online auf unserer Homepage unter www.crs-medical.com.

Nachfolgend sind die einzelnen Komponenten und Zubehörteile aufgeführt:

Adaption CRX w/o power (P/N: 1042100010)

Bestehend aus:

1 Adaption CRX w/o power (P/N: 1042100010)

4 Schrauben zur Befestigung der Adaption am Defibrillator

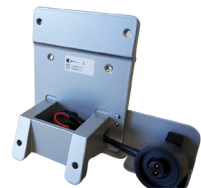


Adaption CRX w power (P/N: 1042100011)

Bestehend aus:

1 Adaption CRX w power (P/N: 1042100011)

4 Schrauben zur Befestigung der Adaption am Defibrillator



ZUBEHÖR

Die Adaption CRX kann mit dem folgenden Zubehör betrieben werden. Der Sicherungsmechanismus funktioniert dabei unabhängig von der gewählten Konfiguration der Adaption CRX (w/o oder w power).

Wall Fastening CRX w/o power (P/N: 1042100012)



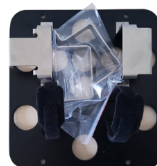
Wall Fastening CRX w power (P/N: 1042100013)



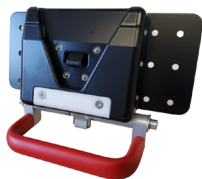
Power Supply Fastening CRX (P/N: 1042100014)

Bestehend aus:

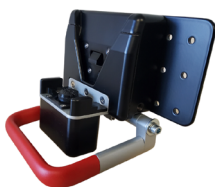
- 1 Power Supply Fastening CRX Baseplate
- 2 Klebbänder zur Fixierung der Kabel
- 2 Paar Haltewinkel:
- 1 Paar für das ZOLL® Wechselstromnetzteil, ZOLL P/N: 8300-0004
- 1 Paar für das ZOLL® Gleichstromnetzteil, ZOLL P/N 8300-00006
- 4 Schrauben zur Befestigung der Haltewinkel
- 4 Muttern zur Sicherung der 4 Schrauben



Wall Fastening CRX Lite w/o power (P/N: 1042100015)



Wall Fastening CRX Lite w power (P/N: 1042100016)



Wall Swivel CRX (P/N: 1042100017)

Zur schwenkbaren Befestigung eines Wall Fastening CRX Lite w/o oder w power
Bestehend aus:

1 Wall Swivel CRX

1 Montageset für die Befestigung eines Wall Fastening CRX
Lite w/o oder w power bestehend aus:

- 4 Schrauben DIN 912 M5x40
- 8 Unterlegscheiben DIN 125A – 5.3
- 4 Sicherungsmuttern ISO 7040 M5
- 5cm Schaumstoffklebeband
- 4 Stück Kabelbinderbefestigung

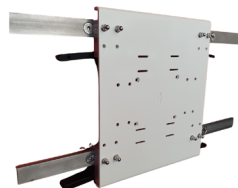


CRX Lite Rail Adapter (P/N: 1042100019)

Der CRX Lite Rail Adapter ist für die Befestigung eines Wall
Fastening CRX Lite w/o oder w power.

Bestehend aus:

- 1 Power Supply Fastening CRX Baseplate
- 4 Klebänder zur Fixierung der Kabel



2 Paar Haltewinkel:

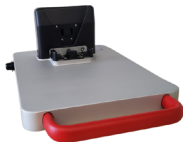
1 Paar für das ZOLL® Wechselstromnetzteil, ZOLL P/N: 8300-0004

1 Paar für das ZOLL® Gleichstromnetzteil, ZOLL P/N 8300-00006

4 Schrauben zur Befestigung der Haltewinkel

4 Hutmuttern zur Sicherung der 4 Schrauben

Desktop Fastening CRX w/o power (P/N: 1042100020)



Desktop Fastening CRX w power (P/N: 1042100021)



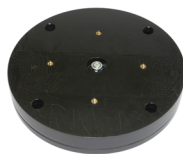
Desktop CRX Swivel Plate (P/N: 1042100024)

Zur schwenkbaren Befestigung eines Desktop Fastening CRX w/o oder w power

Bestehend aus:

1 Desktop CRX Swivel Plate

4 Befestigungsschrauben zur Befestigung am Desktop CRX



Für die ZOLL X Series®, ZOLL X Series® Advanced und den Propaq MD® existieren am Markt diverse Schutztaschen. Die Verwendung der oben genannten Produkte ist ohne Einschränkungen mit den folgenden Schutztaschen möglich.

Softbag X Series Shoulder Strap black (P/N: 1042101004)



Softbag X Series exp. black (P/N: 1042101005)



Defibrillator mit Softbag X Series exp. black

Softbag X Series exp. paddle (P/N: 1042101006)



Defibrillator mit Softbag X Series exp. paddle und Paddles

Softbag X Series exp. blue (P/N: 1042101010)



Defibrillator mit Softbag X Series exp. blue

Softbag X Series Shoulder Strap blue (P/N: 1042101011)



Ab Seriennummer 05xxxxxxx der Adaption CRX:

ZOLL® Schutztasche (P/N: 146140307, nicht bei CRS medical erhältlich)



Defibrillator mit ZOLL Schutztasche

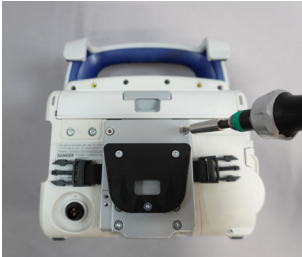
Technische Daten

P/N	Beschreibung	Amessungen in mm [BxHxT]	Ge- wicht [g]	Elektrische Kenndaten	IP Schutz- art	Betriebs- tempe- ratur	Lager- tempe- ratur
1042100010	Adaption CRX w/o power	83 x 110 x 65	310	N/A	N/A	0°C bis +40°C, 5% bis 95% HR, nicht kondensierend	-30°C bis +70°C, 5% bis 95% HR, nicht kondensierend
1042100011	Adaption CRX w power	134 x 110 x 65	361	14,5VDC; 4,15A	IP20		
1042100012	Wall Fastening CRX w/o power	225 x 310 x 40	1460	N/A	N/A		
1042100013	Wall Fastening CRX w power	225 x 330 x 80	1610	14,5VDC; 4,15A	IP20		
1042100014	Power Supply Fastening CRX	190 x 180 x 40	260	N/A	N/A		
1042100015	Wall Fastening CRX Lite w/o power	210 x 134,5 x 68,5	1320	N/A	N/A		
1042100016	Wall Fastening CRX Lite w power	210 x 140 x 123,5	1610	14,5VDC; 4,15A	IP20		
1042100017	Wall Swivel CRX	530 x 280 x 220	5600	N/A	N/A		
1042100019	CRX Lite Rail Adapter	240 x 330 x 65	1700	N/A	N/A		
1042100020	Desktop Fastening CRX w/o power	220 x 140 x 340	3910	N/A	N/A		
1042100021	Desktop Fastening CRX w power	230 x 140 x 340	3950	14,5VDC; 4,15A	IP20		
1042100024	Desktop CRX Swivel Plate	Ø 190 x 30	1100	N/A	N/A		

Im Zuge von Produktverbesserungen behalten wir uns technische und optische Veränderungen an den Artikeln vor.

Montage

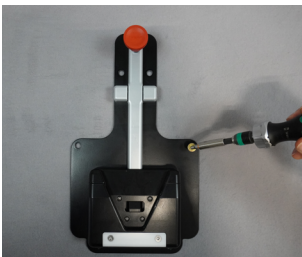
1. Montage der Adaption CRX w/o power oder Adaption CRX w power



Setzen Sie die Adaption CRX auf die Rückseite des Defibrillators auf, wie im Bild gezeigt. Bei Verwendung einer Softbag X Series ist darauf zu achten, dass der Verbindungsgurt der Tasche wie in der Abbildung links gezeigt, zwischen Defibrillator und Adaption zu platzieren ist.

Bei Verwendung einer Adaption CRX w power ist darauf zu achten, dass der Stromanschluss ordnungsgemäß auf der Eingangsbuchse des Defibrillators platziert ist, sodass die elektrischen Kontakte der Adaption CRX w power sicher mit dem Netzteilanschluss des Defibrillators verbunden sind, bevor die Adaption CRX w power mit den 4 mitgelieferten Schrauben befestigt wird.

2. Montage des Wall Fastening CRX w/o power oder Wall Fastening CRX w power



Stellen Sie sicher, dass der Untergrund das Gewicht des Wall Fastening CRX inklusive des Defibrillators mit Zubehör aufnehmen kann.

Befestigen Sie das Wall Fastening CRX mit 6 Schrauben (M6) an einer ebenen Fläche gemäß dem nachfolgenden Bohrbild.

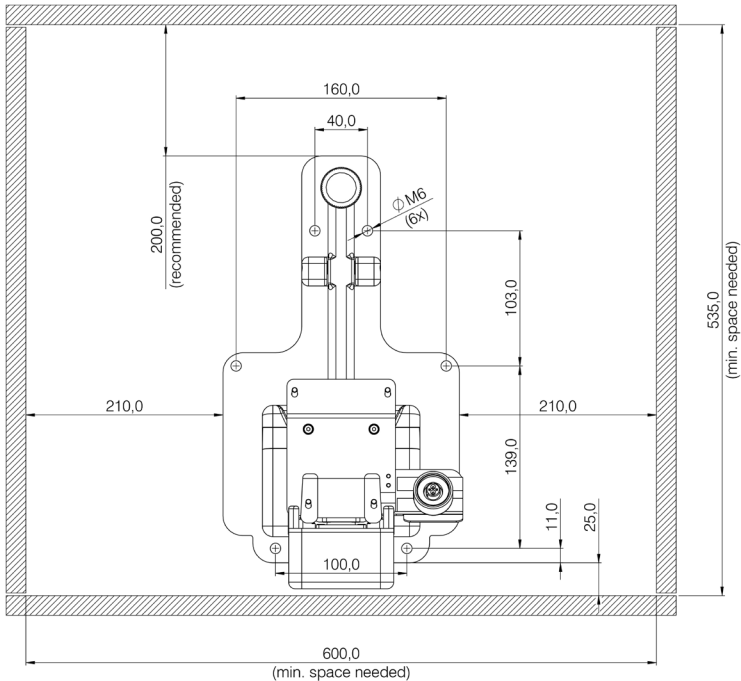
Für einen sicheren und ergonomischen Einsatz des Wall Fastening CRX empfehlen wir eine Befestigungshöhe des Produkts von ca. 1m (bezogen auf die mittleren Bohrlöcher).

Achten Sie darauf, dass Sie genügend Bewegungsfreiheit für das Einsetzen und die Entnahme des Defibrillators haben. Wir empfehlen eine Bewegungsfreiheit von ca. 20 cm oberhalb des Wall Fastening CRX.

Haben Sie ein Gerät mit Stromversorgung erworben, so beachten Sie bitte auch den Montageschritt Power Supply Fastening CRX.

Bohrbild des Wall Fastening CRX w/o power und Wall Fastening CRX w power

Aufgrund der Option ein Wall Fastening CRX w/o power nachträglich in ein Wall Fastening CRX w power aufrüsten zu können, wird der Platzbedarf für die Option w power dargestellt. Für die Breite der Installation wird die Verwendung der Softbag X Series exp. angenommen. Die Verwendung einer anderen Tasche kann zu einem anderen Platzbedarf führen.



(Alle Angaben in mm, Darstellung nicht maßstabsgetreu)

3. Montage des Wall Fastening CRX Lite w/o power oder Wall Fastening CRX Lite w power



Stellen Sie sicher, dass der Untergrund das Gewicht des Wall Fastening CRX Lite inklusive des Defibrillators mit Zubehör aufnehmen kann.

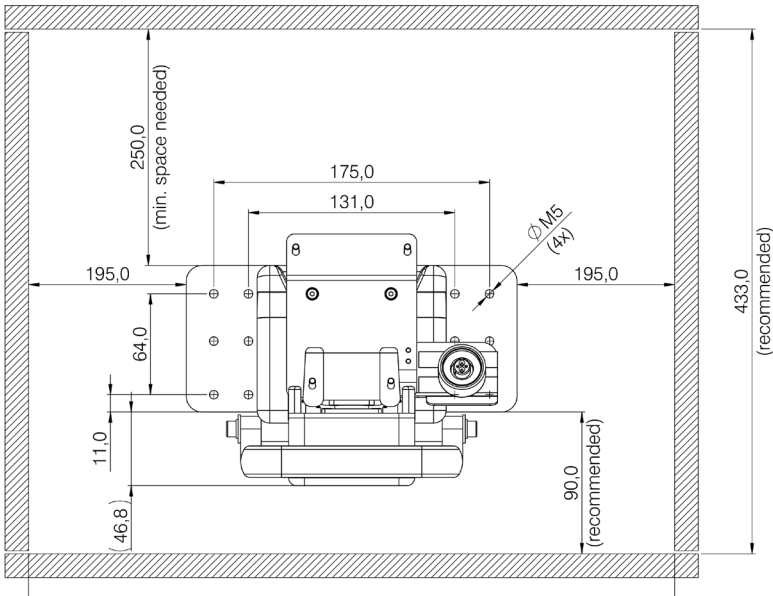
Befestigen Sie das Wall Fastening CRX Lite mit 4 Schrauben der Größe M5 an einer ebenen Fläche gemäß dem nachfolgenden Bohrbild.

Für einen sicheren und ergonomischen Einsatz des Wall Fastening CRX Lite empfehlen wir eine Befestigungshöhe des Produkts von ca. 1m (bezogen auf die mittleren Bohrlöcher).

Achten Sie darauf, dass Sie genügend Bewegungsfreiheit für das Einsetzen und die Entnahme des Defibrillators haben. Wir empfehlen eine Bewegungsfreiheit von ca. 35 cm oberhalb des Wall Fastening CRX Lite. Möglich ist eine Entnahme ab 25cm.

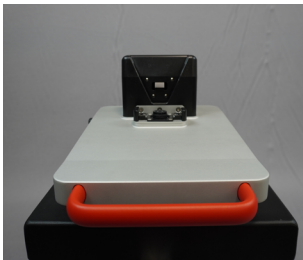
Bohrbild des Wall Fastening CRX Lite w/o power und Wall Fastening CRX Lite w power

Aufgrund der Option ein Wall Fastening CRX Lite w/o power nachträglich in ein Wall Fastening CRX Lite w power aufrüsten zu können, wird der Platzbedarf für die Option w power dargestellt. Für die Breite der Installation wird die Verwendung der Softbag X Series exp. angenommen. Die Verwendung einer anderen Tasche kann zu einem anderen Platzbedarf führen.



(Alle Angaben in mm, Darstellung nicht maßstabsgetreu)

4. Montage des Desktop Fastening CRX w/o power und Desktop Fastening CRX w power



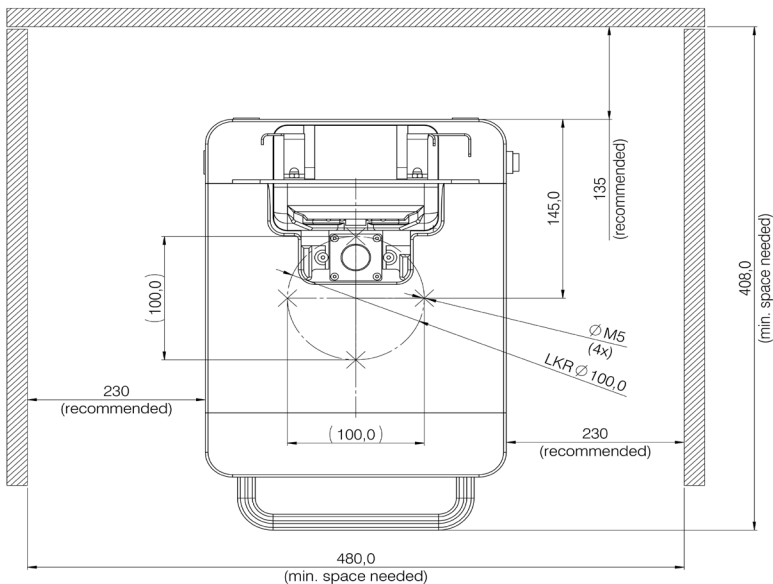
Stellen Sie sicher, dass der Untergrund das Gewicht des Desktop Fastening CRX inklusive des Defibrillators mit Zubehör aufnehmen kann.

Befestigen Sie das Desktop Fastening CRX mit 4 Schrauben der Größe M6 von unten auf einer ebenen Fläche gemäß dem nachfolgenden Bohrbild.

Bohrbild des Desktop Fastening CRX w/o power und Desktop Fastening CRX w power

Aufgrund der Option die Desktop CRX Swivel Plate nachträglich installieren zu können, wird der Platzbedarf für die Option mit Swivel Plate dargestellt. Für den Bewegungsradius der Installation wird die Verwendung der Softbag X Series exp. angenommen. Die Verwendung einer anderen Tasche kann zu einem anderen Platzbedarf führen.

Haben Sie sich für die Option mit Desktop CRX Swivel Plate entschieden, so beachten Sie bitte auch den Montageschritt Desktop CRX Swivel Plate.



(Alle Angaben in mm, Darstellung nicht maßstabsgetreu)

Bitte achten Sie darauf, dass die Schrauben mindestens 8mm (maximal 12mm) in das Desktop Fastening CRX eingeschraubt werden.

5. Montage des Power Supply Fastening CRX für das ZOLL® Netzteil

Das Power Supply Fastening CRX wird mit je einem Satz Haltewinkeln für die unterschiedlich dimensionierten externen ZOLL® Netzteile (Wechselstrom oder Gleichstrom) geliefert. Benutzen Sie nur die passenden Haltewinkel, die eine sichere Fixierung des ZOLL® Netzteils sicherstellen.

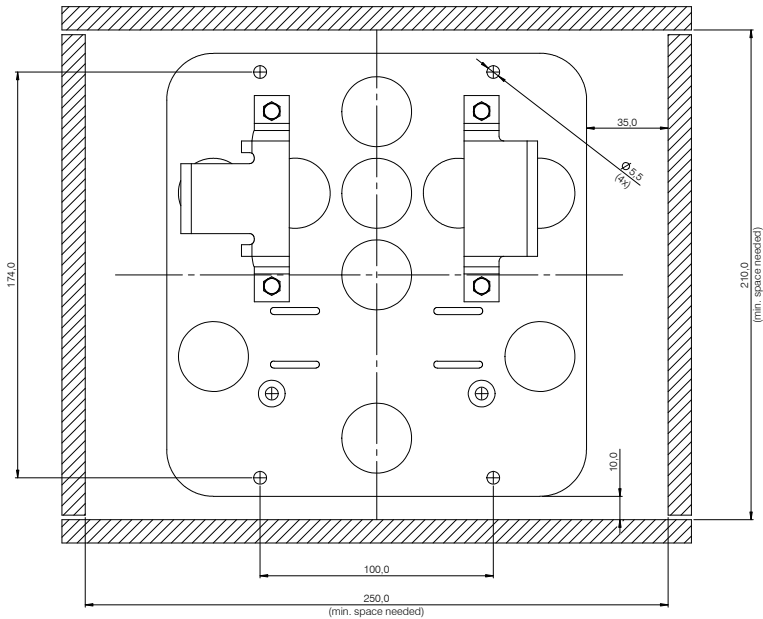
Befestigen Sie das ZOLL® Netzteil (dies ist nicht im Lieferumfang von CRS medical enthalten und muss ggf. separat erworben werden) mit den Haltewinkeln auf dem Power Supply Fastening CRX. Sichern Sie die Muttern mit Schraubensicherungslack gegen selbstständiges lösen.

Befestigen Sie anschließend mit Hilfe der beiden Klettbänder das Kabel des Netzteils. Beachten Sie dabei die Länge des Kabels zum Defibrillator.



Befestigen Sie das Power Supply Fastening CRX für das Netzteil mit 4 Schrauben der Größe M5 gemäß dem nachfolgenden Bohrbild oder nutzen Sie die Möglichkeit der Installation an den unteren Befestigungspunkten des Wall Fastening CRX w power oder der rückseitigen Befestigung am Desktop Fastening CRX w power.

Bohrbild des Power Supply Fastening CRX

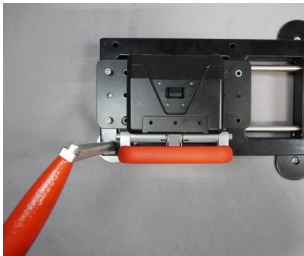


(Alle Angaben in mm)

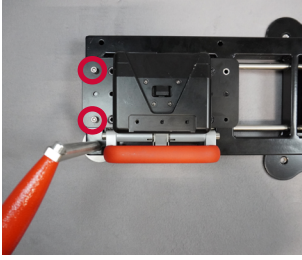
6. Montage des Wall Swivel CRX

6.1. Montage des Wall Fastening CRX Lite w/o oder Wall Fastening CRX Lite w power

Legen Sie das Wall Swivel CRX vor sich auf einer ebenen Arbeitsfläche ab und klappen Sie es 90° auf.

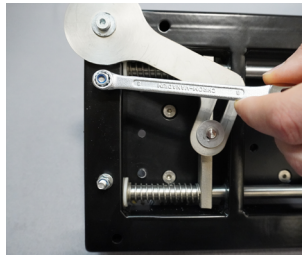
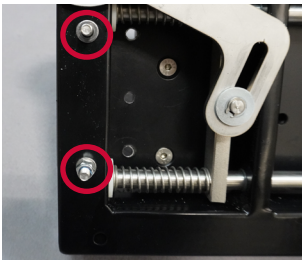


Nehmen Sie nun das Wall Fastening CRX Lite w/o power oder Wall Fastening CRX Lite w power und halten Sie es auf der Seite des Wall Swivels, auf der sich der Entriegelungsgriff befindet, in Position.

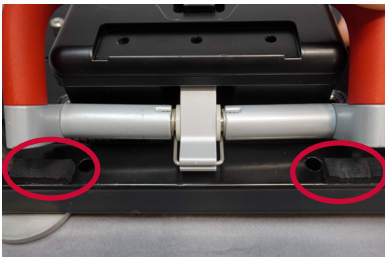


Die 4 Schrauben (DIN 912 – M5 x 40) des Montagesets mit je einer Unterlegscheibe DIN125 – A5.3 versehen und von vorne durch die Durchgangslöcher stecken.

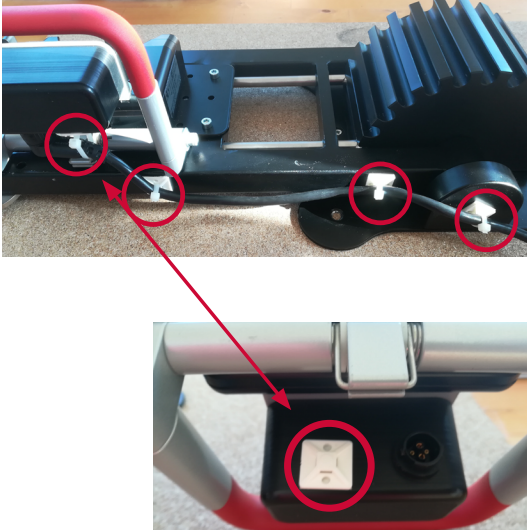
Sichern Sie die Schrauben rückseitig, indem Sie jeweils eine Unterlegscheibe (DIN 125 – A 5.3) und eine Sicherungsmutter (ISO 7040 – M5) auf die Schraube setzen. Ziehen Sie die Sicherungsmuttern fest an.



Nehmen Sie nun das Schaumstoffklebeband und teilen Sie es in 2 gleichgroße Stücke. Kleben Sie je 1 Stück unterhalb der Griffanbindung auf den Rahmen. Dies dient der Geräuschdämmung an der Halterung.



Wenn Sie ein Wall Fastening CRX Lite w power verwenden, verbinden Sie nun die Ausgangsseite des Netzteils mit der E-Box des Wall Fastening CRX Lite. Führen Sie das Kabel auf der Unterseite des Rahmens entlang zur Drehachse des Wall Swivels. Platzieren Sie nun entlang des Kabelverlaufs die 4 mitgelieferten Kabelbinderbefestigungen wie in der Abbildung dargestellt.



6.2 Montage des Wall Swivel CRX

Stellen Sie sicher, dass der Untergrund das Gewicht des Wall Swivel CRX inklusive des weiteren Gerätezubehörs sowie des Defibrillators mit Zubehör aufnehmen kann.

Befestigen Sie das Wall Swivel CRX nun unter Verwendung von 10 Schrauben der Größe M6 gemäß dem nachfolgenden Bohrbild an der Wand des RTW.

7.Montage des CRX Lite Rail Adapters

7.1. Montage des Wall Fastening CRX Lite w/o oder Wall Fastening CRX Lite w power

Den CRX Lite Adapter Rail mit den Quick Release nach unten auf eine horizontale Fläche legen. Anschließend das Wall Fastening CRX Lite w/o power oder Wall Fastening CRX Lite w power so auf dem CRX Lite Rail Adapter positionieren, dass die 4 oberen und unteren Löcher auf jeder Seite der Grundplatte mit den Löchern des CRX Lite Rail Adapter fluchten. Beachten Sie hierbei bitte die mit dem Pfeil auf dem CRX Lite Rail Adapter gekennzeichnete korrekte Ausrichtung:

oben



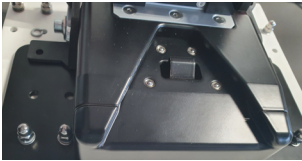
Nun nacheinander, wie in den folgenden Abbildungen dargestellt, von unten eine Schraube DIN7984 – M5 x 16 mit einer Scheibe DIN125 – A5.3 durch eines der kongruenten Löcher stecken.



Danach von oben zunächst eine weitere Scheibe DIN125 – A5.3 auf die Schraube aufstecken und darauf wiederum eine Feder-scheibe DIN 128 – A5 platzieren.



Zum Schluss eine Hutmutter DIN1587 – M5 auf die Schraube setzen und handfest mit einem Schraubenschlüssel anziehen.



Diesen Vorgang nun für die übrigen 7 Verschraubungspositionen wiederholen.



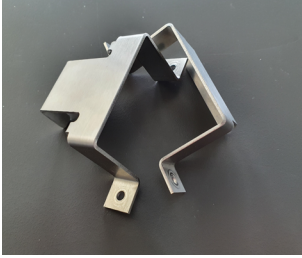
Abschließend zur Eindämmung der Geräusentwicklung die beiden Stücke Schaumstoffklebeband unter dem Bügelgriff platzieren und festkleben. Hierzu die rückseitig angebrachte Folie des Schaumstoffklebebands entfernen.

7.2. Montage des ZOLL X Series Power Supply



Wenn Sie ein Wall Fastening CRX Lite w power in Kombination mit dem CRX Lite Rail Adapter nutzen, besteht die Möglichkeit, das ZOLL X Series Power Supply in der Ausführung AC-DC oder DC-DC auf der Rückseite des CRX Lite Rail Adapters zu befestigen.

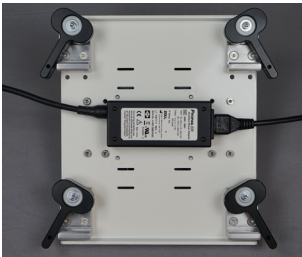
Hierzu zunächst die Hutmuttern der vorinstallierten Clips lösen und die Clips entfernen.



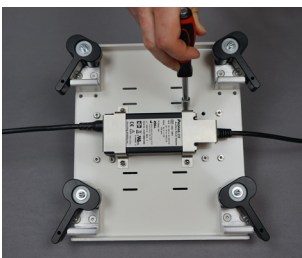
Je nach gewählter Variante des ZOLL X Series Power Supply benötigen Sie bestimmte Clips zur Befestigung des Netzteils. Vorinstalliert sind die Clips für die Ausführung AC-DC.



Im Druckverschlussbeutel beige stellt befindet sich die Ausführung für ein DC-DC Netzteil.



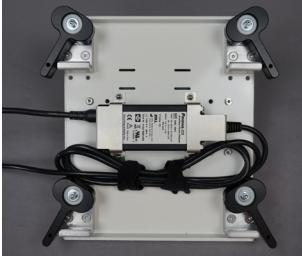
Das Netzteil nun mit den Kabelanschlüssen nach links und rechts orientiert zwischen den Schrauben DIN7991 – M4 x 10 platzieren und mit den passenden Clips von oben sichern.



Jetzt zunächst je eine Federscheibe DIN128 – A4 auf jede der Schrauben aufsetzen und anschließend mit einer Hutmutter DIN1587 – M4 den Aufbau sichern.



Anschließend je einen der beigestellten Cable Straps von hinten durch einen der Schlitzze führen, auf der Vorderseite umschlagen und durch den anderen Schlitz des jeweiligen Schlitzpaares zurückführen.



Die Anschlusskabel nun so aufwickeln und mit den Cable Straps sichern, dass sie nicht in den Bereich der Normschienen reichen und gleichzeitig die Hebel der Quick Release noch 90° nach außen drehbar sind.

7.3. Montage des CRX Lite Rail Adapters



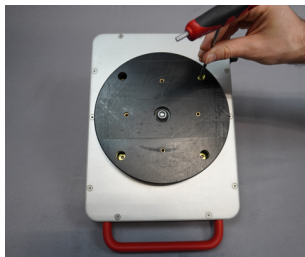
Stellen Sie sicher, dass die Hebel aller Knebel der Quick Release nach unten zeigen, um den CRX Lite Rail Adapter ohne Probleme auf Normschienen aufzusetzen. Hierzu den CRX Lite Rail Adapter parallel zu den Schienen ansetzen und so weit nach oben schieben, dass die Nasen der QuickRelease über die Normschienen rutschen. Den CRX Lite Adapter Rail nun so weit in Richtung der Fahrzeugwand schieben, dass die Normschienen in den Hinterschnitt der Quick Release hinein rutschen.



Der CRX Lite Adapter Rail kann nun entlang der Normschienen in Position geschoben werden. Ist die gewünschte Position erreicht, wird diese durch Schließen der Knebel an den Quick Release gesichert. Hierzu alle 4 Knebel nach außen drehen, bis sie in einer Stellung von ca. 90° einrasten.

8. Montage der Desktop CRX Swivel Plate

8.1. Montage des Desktop Fastening CRX w/o power und Desktop Fastening CRX w power



Schrauben Sie die Desktop CRX Swivel Plate in der Mittelstellung, wie im Bild dargestellt, auf der Unterseite des Bracket CRX Desktop mit den 4 mitgelieferten Schrauben M6x20 fest.

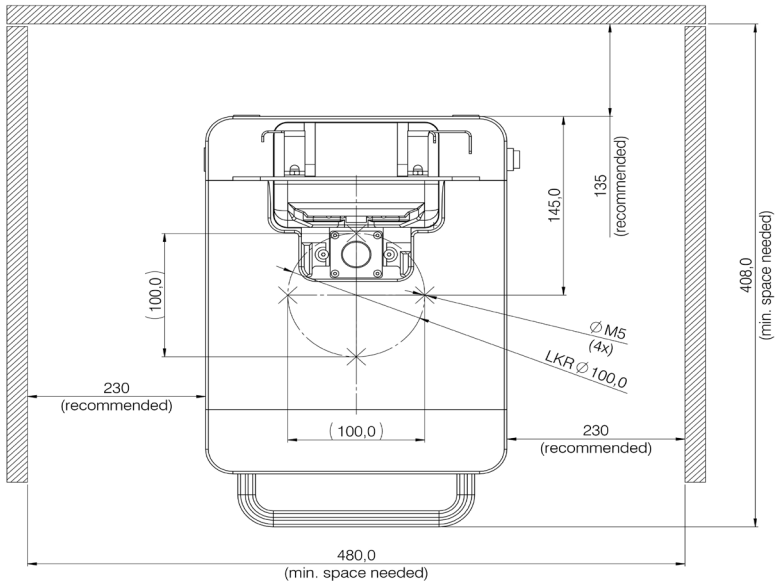
8.2. Montage der Desktop CRX Swivel Plate

Stellen Sie sicher, dass der Untergrund das Gewicht der Desktop CRX Swivel Plate inklusive des weiteren Gerätezubehörs sowie des Defibrillators mit Zubehör aufnehmen kann.

Befestigen Sie die Desktop CRX Swivel Plate nun unter Verwendung von 4 Schrauben der Größe M5 von unten auf einer waagerechten, ebenen Fläche gemäß dem nachfolgenden Bohrbild.

Bohrbild der Desktop CRX Swivel Plate

Für den Bewegungsradius der Installation wird die Verwendung der Softbag X Series exp. angenommen. Die Verwendung einer anderen Tasche kann zu einem anderen Platzbedarf führen.



(Alle Angaben in mm, Darstellung nicht maßstabsgetreu)

Bitte achten Sie darauf, dass die Schrauben mindestens 12mm (maximal 16mm) in die Desktop CRX Swivel Plate eingeschraubt werden.

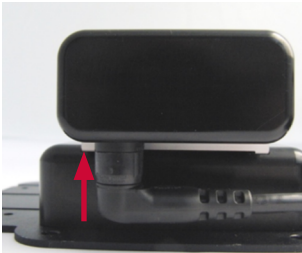
Installation der Spannungsversorgung

Dieser Abschnitt ist nur anzuwenden für das Wall Fastening CRX w power, Wall Fastening CRX Lite w power und Desktop Fastening CRX w power.

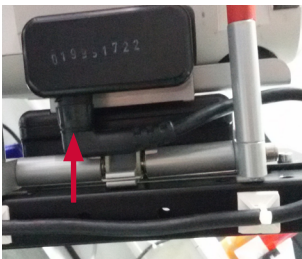


Das zu verwendende Netzteil zur Spannungsversorgung für die ZOLL X Series®, ZOLL X Series® Advanced oder dem Propaq® MD muss den Spezifikationen des Defibrillator-Herstellers entsprechen (z.B. ZOLL® Externes Wechselstromnetzteil, 8300-0004 oder Externes Gleichstromnetzteil, 8300-000006).

1. Verbinden des Elektroanschlusses



Verbinden Sie den DC-Ausgang des Netzteils mit der DC-Anschlussbuchse auf der Rückseite der Bracket CRX E-Box, wie im Bild dargestellt. Im Falle der Verwendung eines Wall Fastening CRX Lite führen Sie den Anschlussstecker des Netzteils wie in der folgenden Abbildung zu sehen bitte von oben über den Bügelgriff hin zur Anschlussbuchse. So vermeiden Sie ein Einklemmen des Kabels zwischen Wand und Griff.



Im Falle der Verwendung eines Desktop Fastening CRX verbinden Sie den DC-Ausgang des Netzteils mit der DC-Anschlussbuchse auf der linken oder rechten Seite des Desktop Fastening CRX, wie im nachfolgenden Bild dargestellt. Die Anschlussseite ist dabei abhängig von den von Ihnen bei der Bestellung gemachten Angaben.



Zum Anschluss des Netzteiles auf der Versorgungsseite beachten Sie bitte die Herstellerangaben. 2.

2. Lösen des Elektroanschlusses

Ziehen Sie den Stecker des Netzteils, wie im Bild dargestellt, von der Buchse ab. Beachten Sie hier auch die Angaben des Netzteilerstellers.



Bedienung

Das Herausnehmen oder Einsetzen des Defibrillators muss immer in einer geraden, senkrechten Bewegung erfolgen. Auch ein seitliches Abkippen des Geräts ist zu vermeiden. Anderenfalls können Beschädigungen an der Halterung auftreten.

1. Einhängen des Defibrillators in ein Wall Fastening CRX

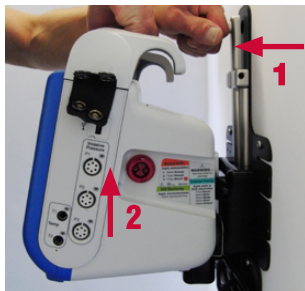
Defibrillator, wie im Bild dargestellt, mit montierter Adaption CRX in die Aufnahme des Wall Fastening CRX einsetzen. Das Wall Fastening CRX ist verriegelt, wenn die Adaption CRX hörbar einrastet.



Für ein Wall Fastening CRX w power:

Die ordnungsgemäße Verbindung der elektrischen Komponenten wird Ihnen durch die Kontrollleuchten auf der Vorderseite des Defibrillators angezeigt. Beachten Sie hierzu bitte die Angaben des Herstellers.

2. Entnahme des Defibrillators aus einem Wall Fastening CRX



Lösen Sie zuerst die Arretierung des Wall Fastening CRX, indem Sie den roten Knebel zu sich hinziehen.

Entnehmen Sie dann den Defibrillator senkrecht nach oben aus dem Wall Fastening CRX.

3. Einhängen des Defibrillators in ein Wall Fastening CRX Lite



Defibrillator, wie im Bild dargestellt, mit Adaption CRX in die Aufnahme des Wall Fastening CRX Lite einsetzen. Das Wall Fastening CRX Lite ist verriegelt, wenn die Adaption CRX hörbar einrastet.

Für ein Wall Fastening CRX Lite w power:

Die ordnungsgemäße Verbindung der elektrischen Komponenten wird Ihnen durch die Kontrollleuchten auf der Vorderseite des Defibrillators angezeigt. Beachten Sie hierzu bitte die Angaben des Herstellers.

4. Entnahme des Defibrillators aus einem Wall Fastening CRX Lite



Lösen Sie zuerst die Arretierung des Wall Fastening CRX Lite, indem Sie den roten Bügelgriff zu sich hinziehen.

Entnehmen Sie dann den Defibrillator senkrecht nach oben aus dem Wall Fastening CRX Lite.

5. Einhängen des Defibrillators in ein Desktop Fastening CRX

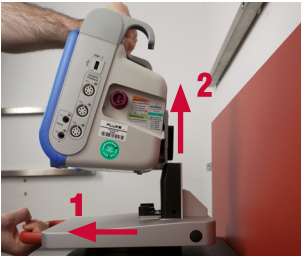


Defibrillator, wie im Bild dargestellt, mit Adaption CRX in die Aufnahme des Desktop Fastening CRX einsetzen. Das Desktop Fastening CRX ist verriegelt, wenn die Adaption CRX hörbar einrastet.

Für ein Desktop Fastening CRX w power:

Die ordnungsgemäße Verbindung der elektrischen Komponenten wird Ihnen durch die Kontrollleuchten auf der Vorderseite des Defibrillators angezeigt. Beachten Sie hierzu bitte die Angaben des Herstellers

6. Entnahme des Defibrillators aus einem Desktop Fastening CRX



Lösen Sie zuerst die Arretierung des Desktop Fastening CRX, indem Sie den roten Bügelgriff zu sich hinziehen. Entnehmen Sie dann den Defibrillator senkrecht nach oben aus dem Desktop Fastening CRX.

7. Schwenken eines Wall Swivel CRX



Greifen Sie zum Schwenken des Wall Swivel CRX den roten Hebel am unteren äußeren Ende des Rahmens. Drücken Sie den Hebel nach unten und ziehen Sie das Wall Swivel CRX in die gewünschte Position.

Lassen Sie den Hebel los, um das Wall Swivel CRX in der gewünschten Position einrasten zu lassen.

8. Schwenken einer Desktop CRX Swivel Plate



Greifen Sie zum Schwenken der Desktop CRX Swivel Plate den roten Bügelgriff des Desktop Fastening CRX und drehen Sie das Gerätezubehör in die gewünschte Position.

Die Desktop CRX Swivel Plate arretiert selbstständig in der gewünschten Position.

Warnhinweise



Das zu verwendende Netzteil zur Spannungsversorgung für die ZOLL X Series®, ZOLL X Series® Advanced oder dem Propaq® MD muss den Spezifikationen des Defibrillator-Herstellers entsprechen (z.B. ZOLL® Externes Wechselstromnetzteil, 8300-0004 oder Externes Gleichstromnetzteil, 8300-000006).

Das Herausnehmen oder Einsetzen des Defibrillators muss immer in einer geraden, senkrechten Bewegung erfolgen. Auch ein seitliches Abkippen des Geräts ist zu vermeiden. Andernfalls können Beschädigungen am Halter auftreten. Vergewissern Sie sich, dass alle mechanischen und elektrischen Teile frei von Beschädigungen und Fremdkörpern sind. Diese könnten den Halter beschädigen oder blockieren, bzw. zu einem elektrischen Defekt am Defibrillator, Netzteil oder der CRX Stromversorgung führen.

Die schwimmend gelagerte Magnetkupplung enthält mechanische Begrenzungen. Werden diese gewaltsam überwunden, entstehen Schäden an der Magnetkupplung, die eine Weiterbenutzung ausschließen.

Klappen Sie das Wall Swivel CRX während des Verladens eines Patienten unbedingt in die 0° Position. Eine in den Patientenraum hineinragende Halterung birgt Verletzungsgefahren!

Nutzen Sie die Schwenkfunktion des Wall Swivel CRX nur, wenn sich alle Personen im Patientenraum des Fahrzeugs gesichert auf ihren Sitzen bzw. der Trage befinden.

Bei Verwendung einer Desktop CRX Swivel Plate ist darauf zu achten, dass bei der Drehbewegung des Drehtellers inkl. des Defibrillators das Anschlusskabel des Netzteils ausreichend lang ist und so geführt wird, dass es nicht beschädigt werden kann.

Verwenden Sie das Netzteil für den Defibrillator oder den Monitor entsprechend den Herstellervorgaben.

Der Gerätehersteller ZOLL® empfiehlt ausdrücklich, den Defibrillator immer mit eingesetztem Akku zu betreiben, auch wenn eine externe Spannungsversorgung angeschlossen ist.

Lassen Sie keine Flüssigkeiten oder Feuchtigkeit in die Elektronik eindringen. Beachten Sie für alle verwendeten Geräte weiterhin die Bedienungs- und Warnhinweise sowie die Spezifikationen des Herstellers.

Reinigung | Desinfektion

Bitte entnehmen Sie den Defibrillator und das Netzteil zur Reinigung aus der Halterung und trennen Sie alle Geräte von den Versorgungsspannungen.

Die Oberflächen des modularen Gerätezubehörs CRX können mit einem feuchten, fusselreien Tuch und handelsüblichem milden Reinigungsmittel gereinigt werden. Bitte vergewissern Sie sich vor dem Gebrauch, dass das Reinigungsmittel kein Lösemittel enthält.

Verwenden Sie zum Desinfizieren ebenfalls handelsübliches Desinfektionsmittel.

Achten Sie darauf, dass keine Flüssigkeit oder Feuchtigkeit in die Elektronik eindringt.

Verwendete Symbole



Siehe Gebrauchsanweisung / Sicherheitshinweise beachten



CE Kennzeichnung entsprechend der Medizinprodukteverordnung 2017/745 (Medical Device Regulation)



Referenznummer



Seriennummer



Chargennummer



Hersteller



Der empfohlene Temperaturbereich für die Aufbewahrung



Die empfohlene relative Luftfeuchtigkeit für die Aufbewahrung

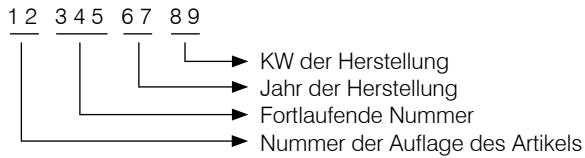


Das Paket vorsichtig behandeln

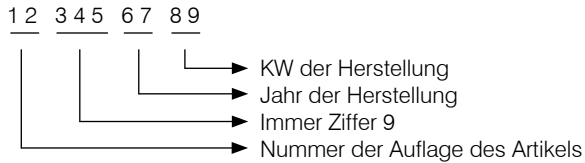


Die Gebrauchsanweisung beachten

Aufbau der Seriennummer:



Aufbau der Chargennummer:



Entsorgung

Verpackungen sind Rohstoffe und daher wiederverwertbar. Entsorgen Sie diese im Interesse des Umweltschutzes sortenrein.



Dieses Produkt unterliegt der Richtlinie 2012/19/EU und ist folglich getrennt vom allgemeinen Hausmüll zu entsorgen. Hat das Gerät einmal ausgedient, entsorgen Sie dieses bitte ordnungsgemäß an einer Sammelstelle für Elektro- und Elektronikgeräte.

Weitere Informationen zur umweltfreundlichen Entsorgung erhalten Sie von CRS medical.

Service | Hersteller

Hersteller:

CRS medical GmbH
Loherstraße 6
D - 35614 Asslar

T: +49 6441 38331-0
F: +49 6441 38331-29
info@crs-medical.com
www.crs-medical.com



Loherstraße 6
D-35614 Aßlar

T: +49 6441 38331-0
F: +49 6441 38331-29

info@crs-medical.com
www.crs-medical.com